

Dissenyem comerç



El projecte Dissenyem comerç ha facilitat que 10 centres de formació en disseny treballassin amb 11 eixos comercials de Barcelona per revitalitzar el comerç de proximitat.

El jove talent creatiu de la ciutat ha fet palès el poder transformador de les indústries creatives en més de 80 propostes innovadores, generades en dues edicions del projecte. Aquest 2023 es materialitzarà una intervenció a cada eix comercial participant.

Dissenyem comerç és una iniciativa impulsada per la Regidoria de Turisme i Indústries Creatives juntament amb la Regidoria de Comerç, Mercats, Règim Interior i Hisenda.

Impulsa:



Coordina:

Disseny Hub
Barcelona

L'IDEM CREATIVE ARTS SCHOOL - ASSOCIACIÓ DE COMERCIANTS DE LA RAMBLETA

Equip (2020-2021)

L'Idem Creative Arts School:

Pablo Garcia. Docent coordinador del projecte

Guido del Solar. Docent director del projecte

Richard Billard. Estudiant de disseny digital internacional

Justine Boumet. Estudiant de disseny digital internacional

Mariona Jiménez. Estudiant de disseny digital internacional

Rubén Oses. Estudiant de disseny digital internacional

Lala Pashayeva. Estudiant de disseny digital internacional

Tomàs Robres. Estudiant de disseny digital internacional

Junta de l'Associació de Comerciants de La Rambleta

Desenvolupament de la proposta

Suave Design Studio Barcelona

(Pablo Garcia – Guido del Solar)



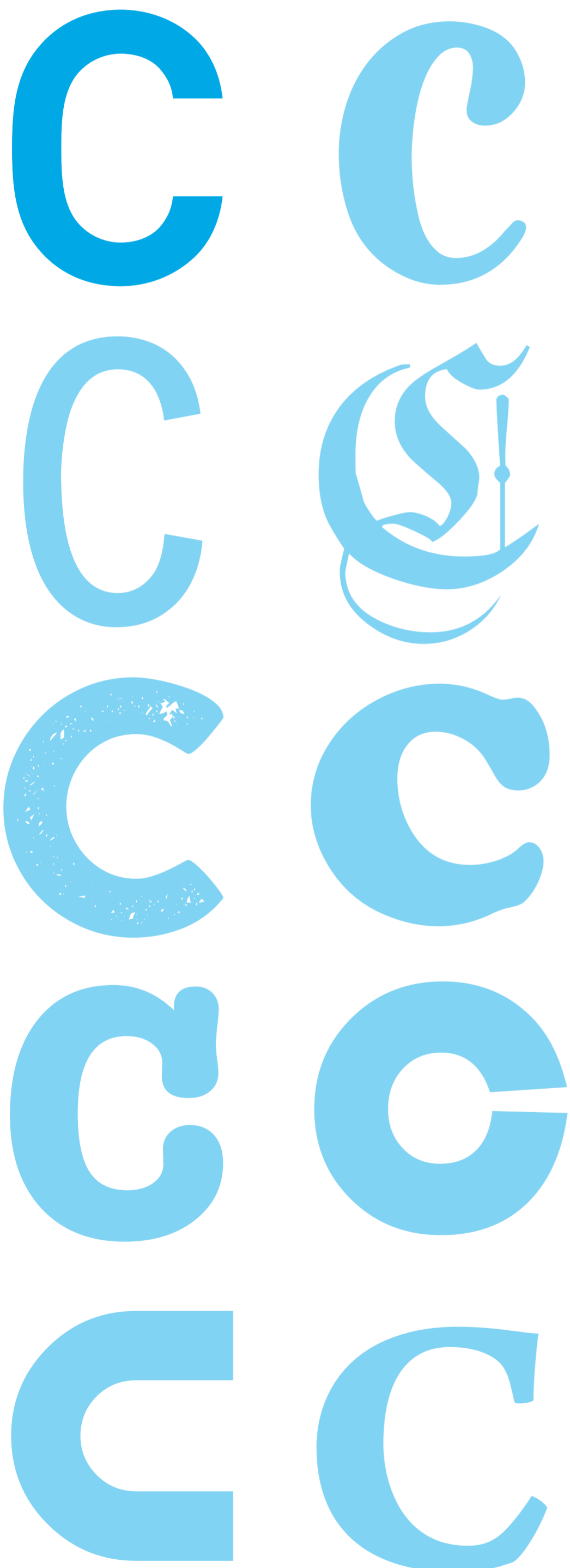
Context

L'Associació de Comerciants de La Rambleta reuneix botigues de La Rambleta del carrer Pablo Iglesias. És una entitat petita en extensió, amb 16 comerços associats molt arrelada al barri de la Prosperitat. Hi ha la necessitat de visibilitzar l'associació i les activitats que fan i fer una aposta per la digitalització. Entre els reptes a afrontar destaca la proximitat de grans centres comercials i l'envelliment de la població del barri.

Proposta

"Rebranding"

Creació d'una nova identitat de l'associació per aconseguir més rellevància i elaboració d'elements de comunicació gràfica que ajudin a la difusió de la seva activitat: imatge gràfica, vinils identificadors per a les botigues, creació d'una pàgina web i unes xarxes socials unificades i elaboració d'un mapa de comerços imprès i on line. Creació també d'un manual de disseny per a ús dels comerciants.



Finançat amb
impost turístic

Ajuntament de
Barcelona



ELISAVA, FACULTAT DE DISSENY I ENGINYERIA DE LA UVic-UCC - SAGRERA ACTIVA ASSOCIACIÓ DE COMERCIANTS (SAAC)

Equip (2020-2021)

Elisava, Facultat de Disseny i Enginyeria de la UVic-UCC:

Danae Esparza. Tutora del projecte i cap d'estudis del Grau en Disseny

Ramon Faura. Dissenyador i tutor del projecte

Lia Alsina. Estudiant de disseny de producte

Clàudia Anguera. Estudiant de disseny d'espais

Irene Domínguez. Estudiant de disseny gràfic

Marcel Galtés. Estudiant de disseny gràfic

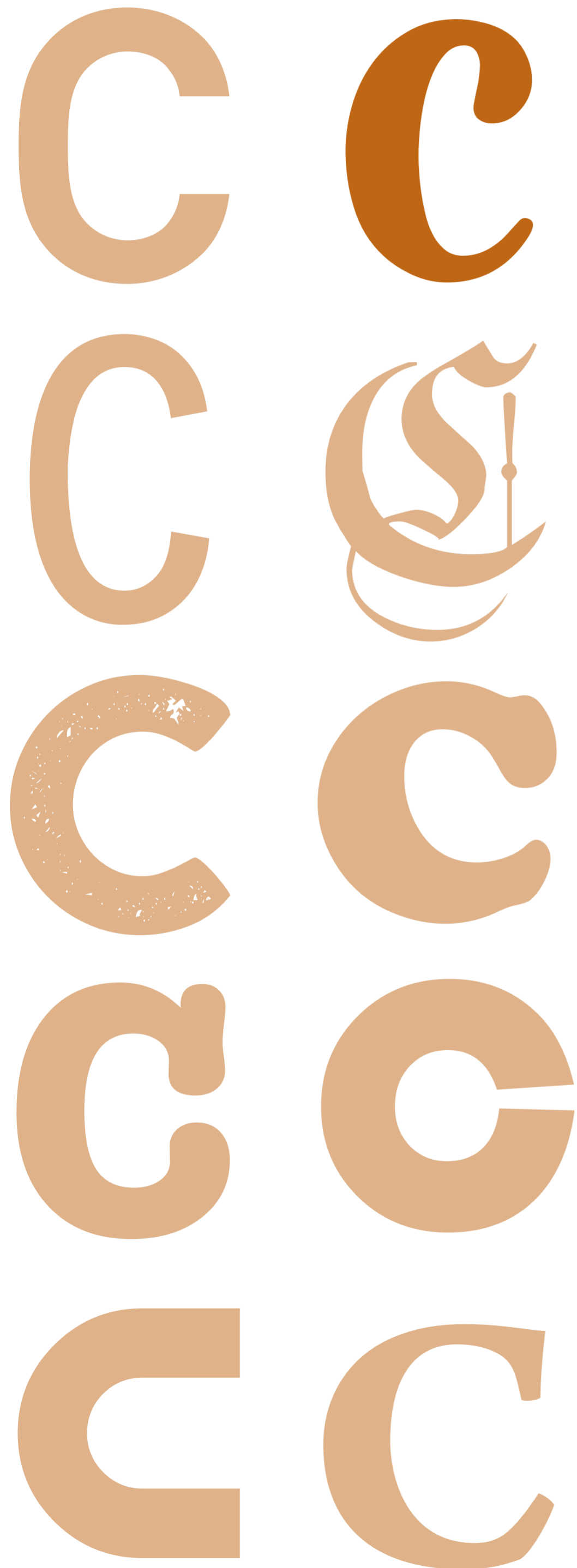
Gabriel Pérez. Estudiant de disseny gràfic

Xavi Pons. Estudiant de disseny i enginyeria de disseny industrial

Junta de Sagrera Activa Associació de Comerciants (SAAC)

Desenvolupament de la proposta

Rebobinart



Context

Més de 70 comerços estan associats a la SAAC. La major part d'ells pertanyen al sector de la restauració, l'alimentació i els serveis. Entre els veïns i veïnes hi ha molta consciència envers el fet que cal tenir cura del petit comerç, perquè protegint-lo es protegeix el barri. Valoren el tracte proper, la qualitat dels productes i sobretot l'atenció al client.

Proposta

"El comerç hi és sempre"

Decoració de les persianes dels comerços amb grafitis personalitzats que reproduïxin el rostre dels propietaris i propietàries. A més d'evitar pintades no desitjades, es valora que pot ser una bona manera d'explicar l'essència de l'establiment fora dels horaris d'obertura i crear identitat de barri. Així, els veïns i veïnes de La Sagrera poden reconèixer els seus comerços encara que estiguin tancats.

ESCOLA MASSANA - BORN COMERÇ

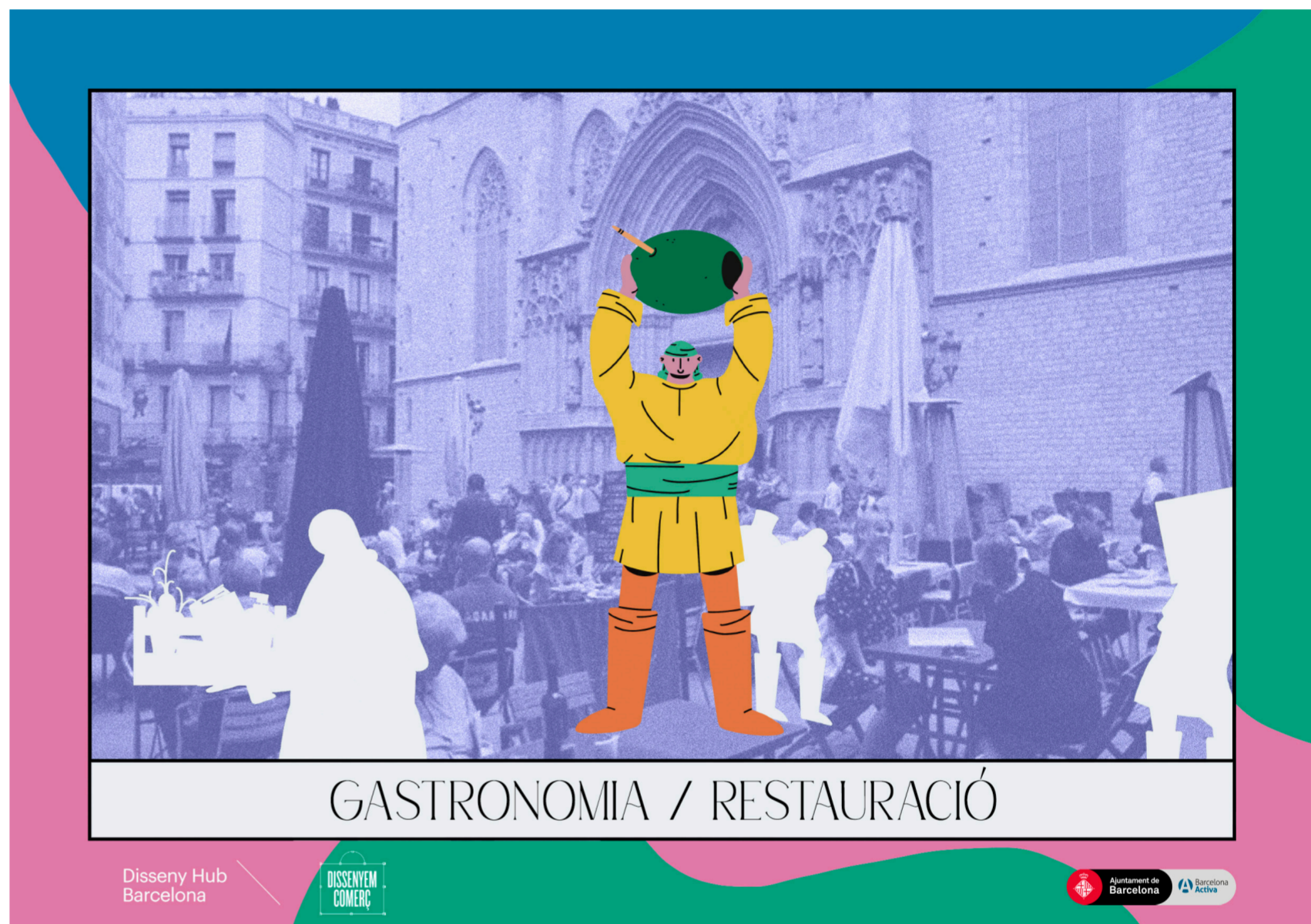
Equip (2021-2022)

Escola Massana:
Marta Domingo. Tutora
Clara Subirats. Tutora
Cèlia Domingo. Estudiant
Clara Nadal. Estudiant
Arnau Peralta. Estudiant
Berta Pons. Estudiant

Lídia Sáez. Estudiant
Irene Sebastián. Estudiant
Junta de comerciants de Born Comerç

Desenvolupament de la proposta

Olga Capdevila. Docent de l'Escola Massana



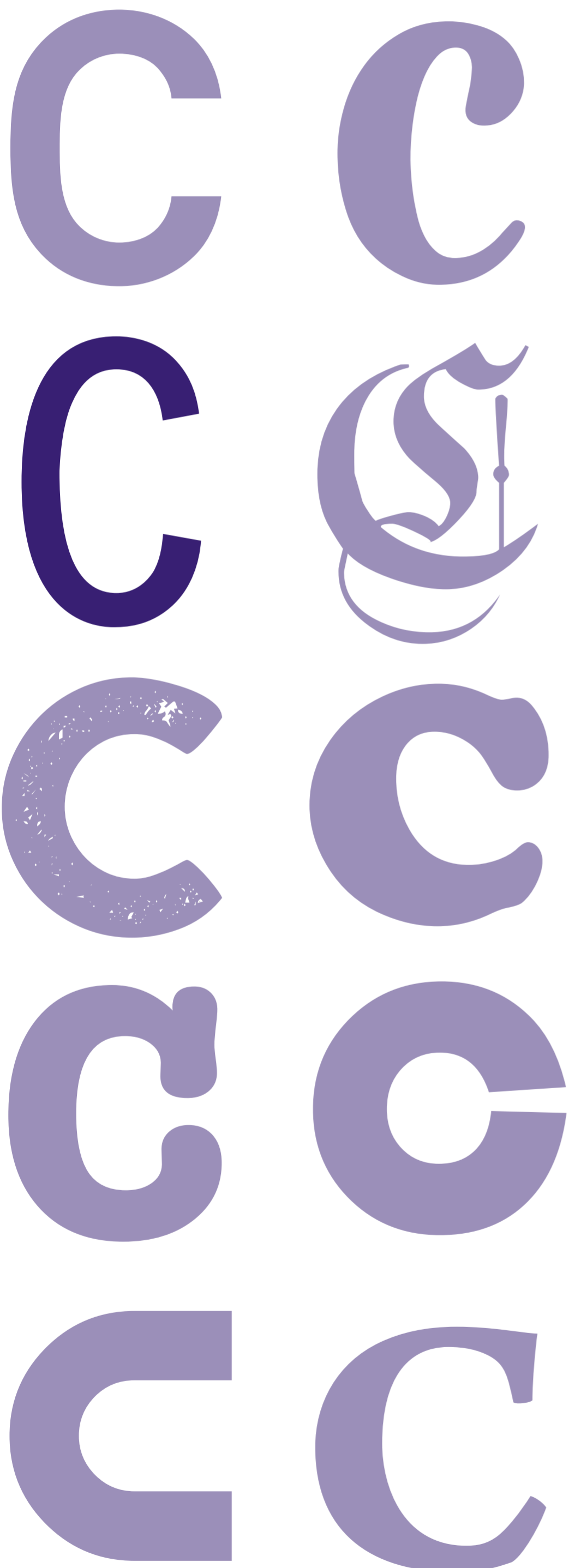
Context

Born Comerç aplega 136 comerços. Des de fa uns anys el barri ha patit una transformació i gentrificació, com a conseqüència de la pressió turística que suporta. L'activitat comercial més quotidiana ha estat substituïda per una més puntual, en molts casos allunyada de les necessitats dels seus habitants. Els petits comerços estan en carrerons allunyats dels eixos principals. Hi ha una necessitat de revaloritzar la història i el caràcter únic del Born i destacar a través d'elements visuals els emplaçaments representatius del barri i el comerç local.

Proposta

"El bastaix torna al Born"

A partir del personatge històric i emblemàtic del bastaix i d'uns codis QR es construeix una narrativa i es convida el visitant a fer unes rutes per identificar els diferents sectors dels comerços del Born: gastronomia i restauració, artesanía i comerç, serveis i oci i cultura. Es dissenyen uns estendards identificadors dels diferents sectors, postals, adhesius i bosses. També s'obre un apartat a la web de Born Comerç amb informació de les rutes.



BAU, CENTRE UNIVERSITARI D'ARTS I DISSENY DE BARCELONA - COR D'HORTA

Equip (2021-2022)

Bau, Centre Universitari d'Arts i Disseny de Barcelona:

Kike Macías. Professor de disseny d'espais

Nadia Speranza. Professora de disseny d'espais

Marian F. Bernad. Estudiant de disseny gràfic

Marina Casas. Estudiant de disseny gràfic

Maria Foraster. Estudiant de disseny d'espais

Ariadna Payés. Estudiant de disseny gràfic

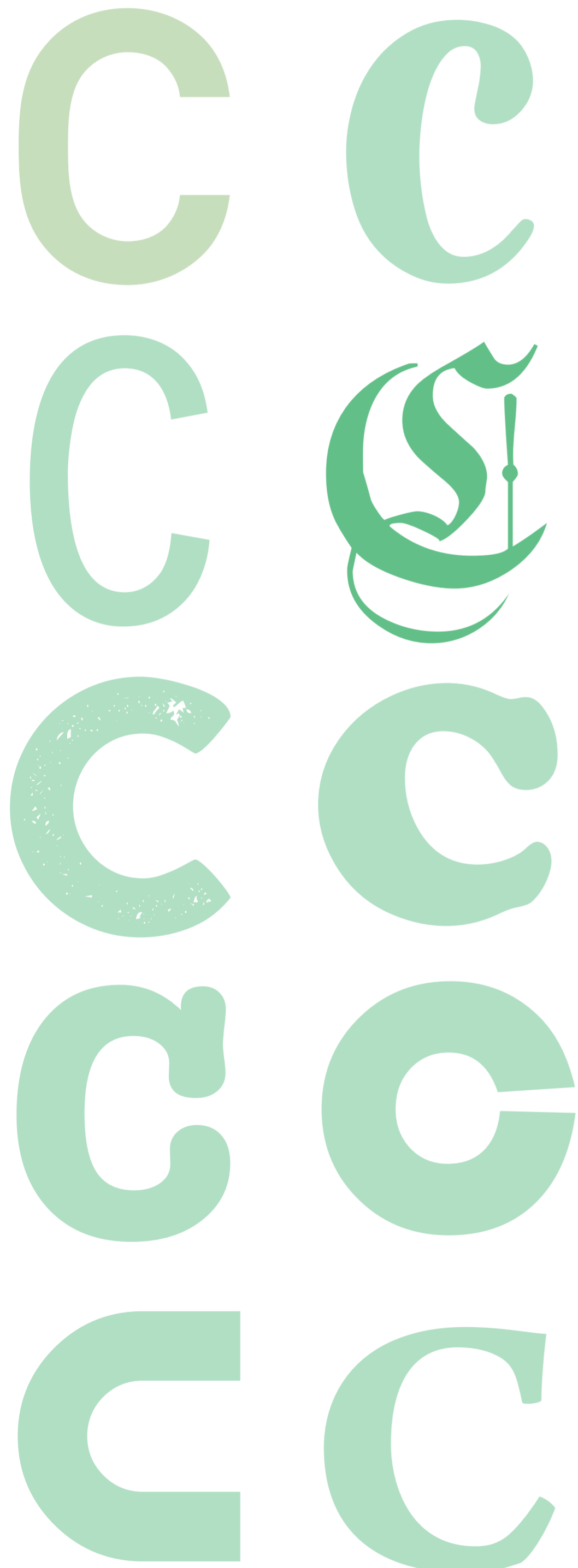
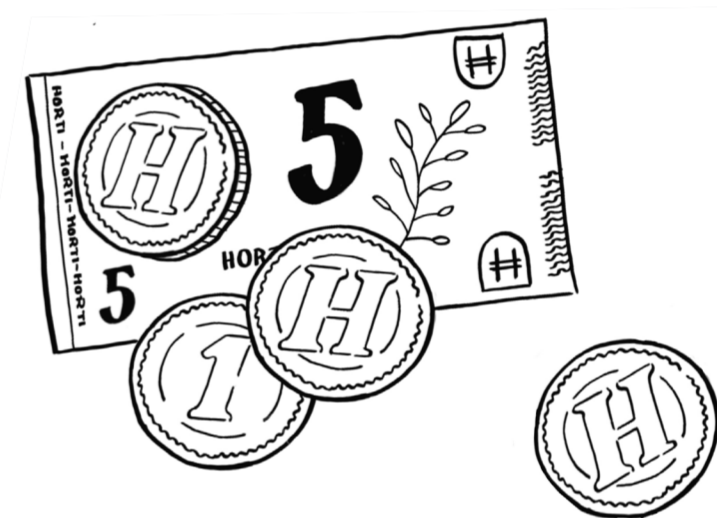
Gonzalo Pérez. Estudiant de disseny d'espais

Lucía Vera. Estudiant de disseny d'espais

Junta de comerciants de Cor d'Horta

Desenvolupament de la proposta

Studioapart (Kike Macías)



Context

L'associació de comerciants Cor d'Horta aplega 140 botigues. El barri conforma una comunitat amb un fort sentiment de pertinença. Una zona força envellida, familiar i tradicional on el petit comerç per fer front a la competència de les grans superfícies ofereix un servei proper i personalitzat que forma part de l'essència i la personalitat del barri. En aquest context hi ha la necessitat de posar el focus en les famílies joves que venen a viure a Horta perquè estableixin un vincle amb aquests comerços.

Proposta

"Joc infantil i jornada familiar"

El joc simbòlic té com a objectiu que els infants i els seus familiars reconeguin els comerços d'Horta. A partir d'unes estructures de cartró es recreen cinc models de botigues representatives del barri. Creació d'una targeta de fidelització, on s'acumulin segells per cada compra i que permeti aconseguir un joc per als infants com a recompensa. Organització d'una jornada on les famílies tinguin un contacte directe amb el comerç de barri d'una manera lúdica i didàctica.



Finançat amb
impost turístic

Ajuntament de
Barcelona



ESDAPC (Escola Superior de Disseny i d'Arts Plàstiques de Catalunya) - FABRA CENTRE

Equip (2021-2022)

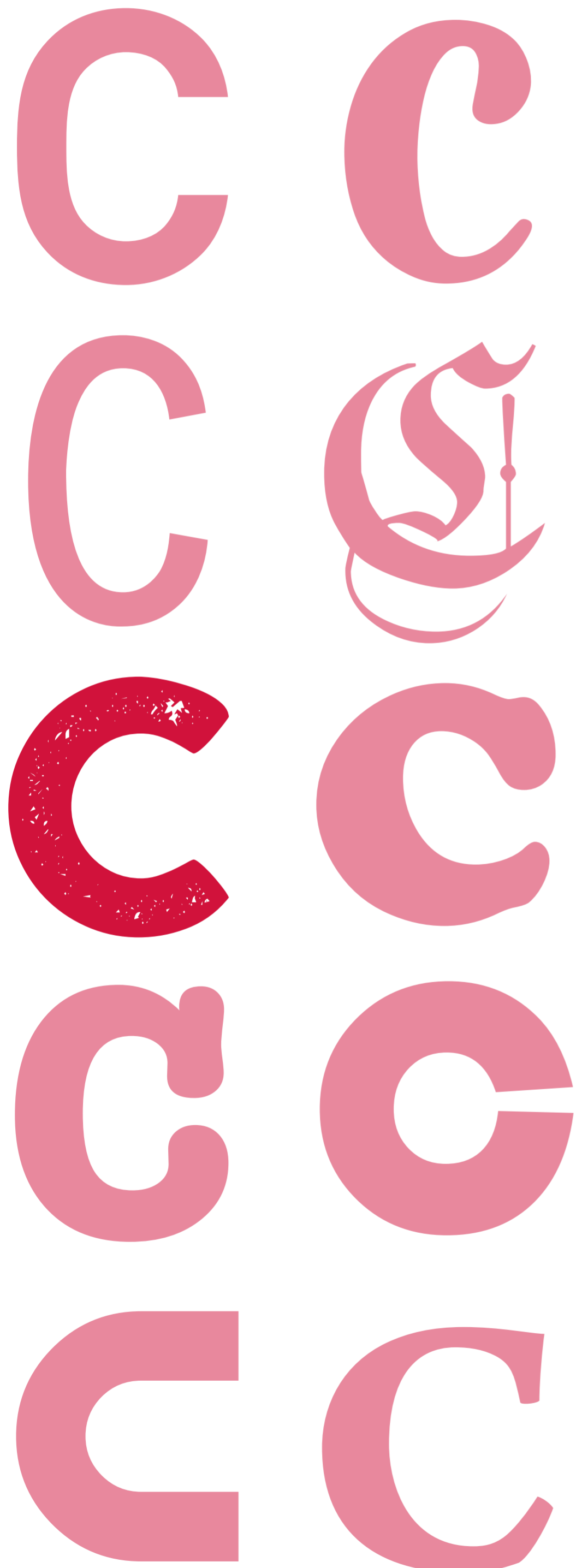
ESDAPC:

Anna Alcázar. Coordinadora del projecte
Adelina Borrell. Coordinadora del projecte
Joel Lacueva. Estudiant de disseny d'espais
Ari Marquès. Estudiant de disseny gràfic
Silvia Matey. Estudiant de disseny gràfic
Martina Oriol. Estudiant de disseny de producte

Ian Parra. Estudiant de disseny gràfic
Sergi Romero. Estudiant de disseny gràfic
Junta de comerciants de Fabra Centre

Desenvolupament de la proposta

Ari Marquès, Silvia Matey, Ian Parra i Sergi Romero



Context

L'eix comercial Fabra Centre està situat al passeig de Fabra i Puig. Sota el nom Unió de Comerciants Fabra Centre s'agrupen 68 comerços. Es detecta la necessitat de ser un eix referent al barri i crear un sentiment de pertinença entre el veïnat, que els faci ser participants i estar orgullosos de viure al barri. Cal atraure un públic més jove i seguir fidelitzant la gent gran, animant-los a sortir i a reviure i retrobar-se amb el seu barri i eix comercial.

Proposta

"Redisseny de la identitat de l'eix comercial"

Creació d'un grafisme més actual, rejuenit i atractiu, que utilitzi una gamma cromàtica llampant amb formes geomètriques senzilles i dinàmiques adaptables a les característiques urbanes i històriques de l'eix i el barri en qüestió, disseny d'un logotip, un adhesiu identificatiu per als comerços associats a l'eix i un mapa de referència de la zona.



Finançat amb
impost turístic

Ajuntament de
Barcelona



LCI BARCELONA - ASSOCIACIÓ DE COMERCIANTS DEL CARRER TORRIJOS I ASSOCIACIÓ DE COMERCIANTS DE TRAVESSERA DE GRÀCIA CENTRE

Equip (2020-2021)

LCI Barcelona:

Anna Busquets. Docent i experta en innovació i empenedoria

Oliver Montiel. Docent i director creatiu

Marta Augé. Estudiant del grau en disseny gràfic

Javiera Delgado. Estudiant del grau en disseny gràfic

Cristina Martín. Estudiant del grau en disseny gràfic

Cristina Mosillo. Estudiant del grau en disseny gràfic

Paola Morelli. Estudiant del grau en disseny gràfic

Carla Sola. Estudiant del grau en disseny gràfic

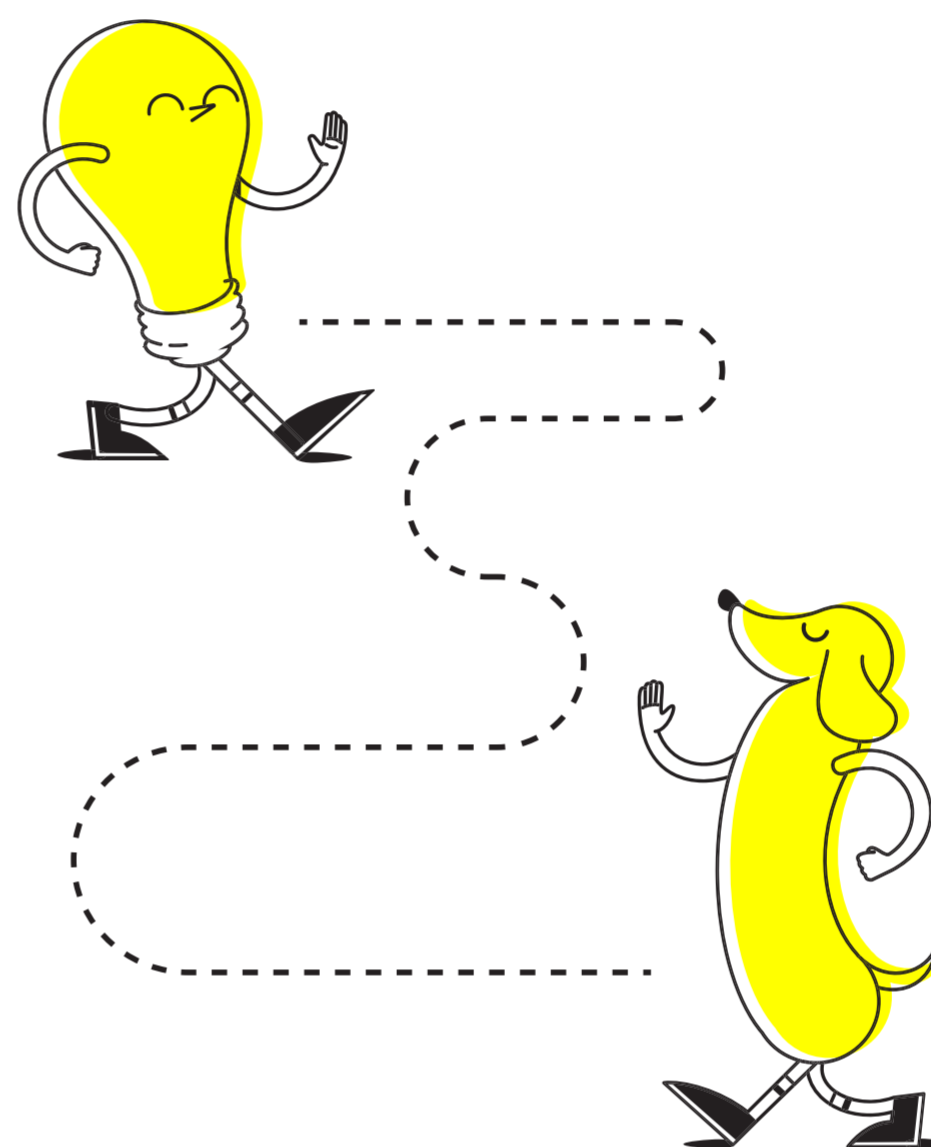
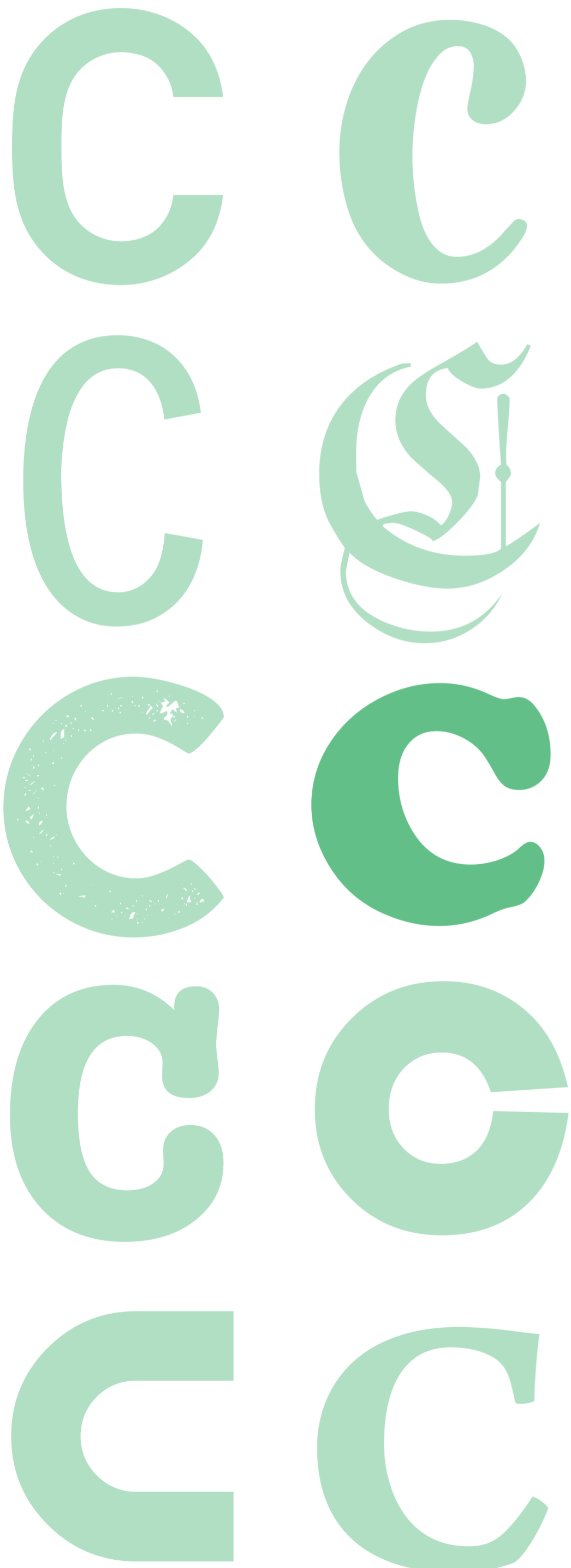
Juntes de l'Associació de Comerciants del carrer

Torrijos i de l'Associació de Comerciants de Travessera

de Gràcia Centre

Desenvolupament de la proposta

BOLD (Oliver Montiel)



Context

L'Associació de Comerciants del carrer Torrijos, amb 12 associats, i l'Associació de Comerciants de Travessera de Gràcia Centre, que aglutina 54 botigues, es troben properes al Mercat de l'Abaceria, pendent de remodelació des del 2018. Aquest 2023 els comerços de Torrijos entren a formar part de l'associació de Travessera, i aquesta farà un canvi de nom i d'imatge per tal que tots els carrers que aglutina s'hi sentin representats: Torrijos, Mare de Déu dels Desemparats, Milà i Fontanals, Puigmartí, Travessera de Gràcia i Ramon i Cajal.

Proposta

"Identitat corporativa"

Creació de la identitat corporativa de la nova associació de comerciants i els comerços vinculats i d'un sistema visual que reflecteixi gratitud i pluralitat, mostrant les diferents versions del barri. Es desenvolupen elements bàsics de difusió.



Finançat amb
impost turístic

Ajuntament de
Barcelona



ACID HOUSE – EIX COMERCIAL POBLENOU

Equip (2020-2021)

Acid House:

Oriol Cabarrocas. Dissenyador gràfic

Álvaro Canovas. Dissenyador gràfic

Jordi Clotet. Creador

Víctor Lemus. Docent. Sociòleg, consultor i dinamitzador d'equips

Victoria Macoc. Arquitecte i retail designer

Inés Piñeiro. Arquitecta i dissenyadora gràfica
Andrea Salto. Investigadora del procés creatiu i artista visual

Junta de l'Eix Comercial Poblenou

Desenvolupament de la proposta

Folch Studio



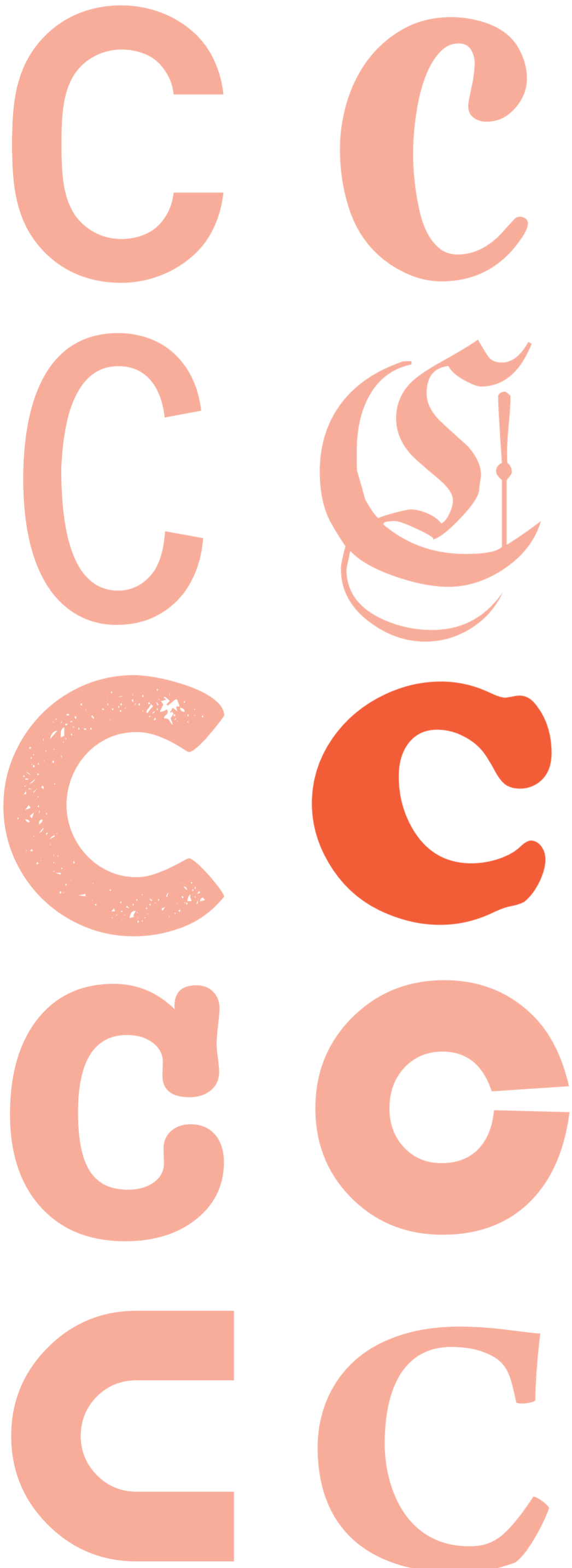
Context

L'Eix Comercial Poblenou aplega 165 botigues. Al barri hi coexisteixen dues realitats: un Poblenou intern/actiu i l'antic Poblenou industrial. El fet que alguns carrers que envolten la Rambla tinguin poca il·luminació i estiguin deserts de negocis i de vida social, sumat al xoc d'identitats, els converteixen en "fronteres invisibles" que generen desconexió entre el Poblenou i la resta de la ciutat. Així mateix l'arribada de les noves empreses tecnològiques ha produït una transformació en el teixit i la infraestructura del barri, segregant-lo encara més.

Proposta

"Campanya"

Campanya de gamificació que, a través d'un element distintiu, permeti fomentar el consum local i permeti la interacció entre la ciutadania i el comerç del barri, promovent alhora la notorietat i la presència de marca de l'Eix Comercial Poblenou.



ELISAVA, FACULTAT DE DISSENY I ENGINYERIA DE LA UVic-UCC – EIX COMERCIAL SANTS-LES CORTS

Equip (2020-2021)

Elisava, Facultat de Disseny i Enginyeria de la UVic-UCC:

Danae Esparza. Tutora del projecte i cap d'estudis del Grau en Disseny

Gastón Lisak. Dissenyador i tutor del projecte

Maria Eugenia Avilés. Estudiant de disseny gràfic

Maria Bladé. Estudiant de disseny d'interacció

Helena Elizondo. Estudiant de disseny gràfic

Marta Esteban. Dissenyadora de producte

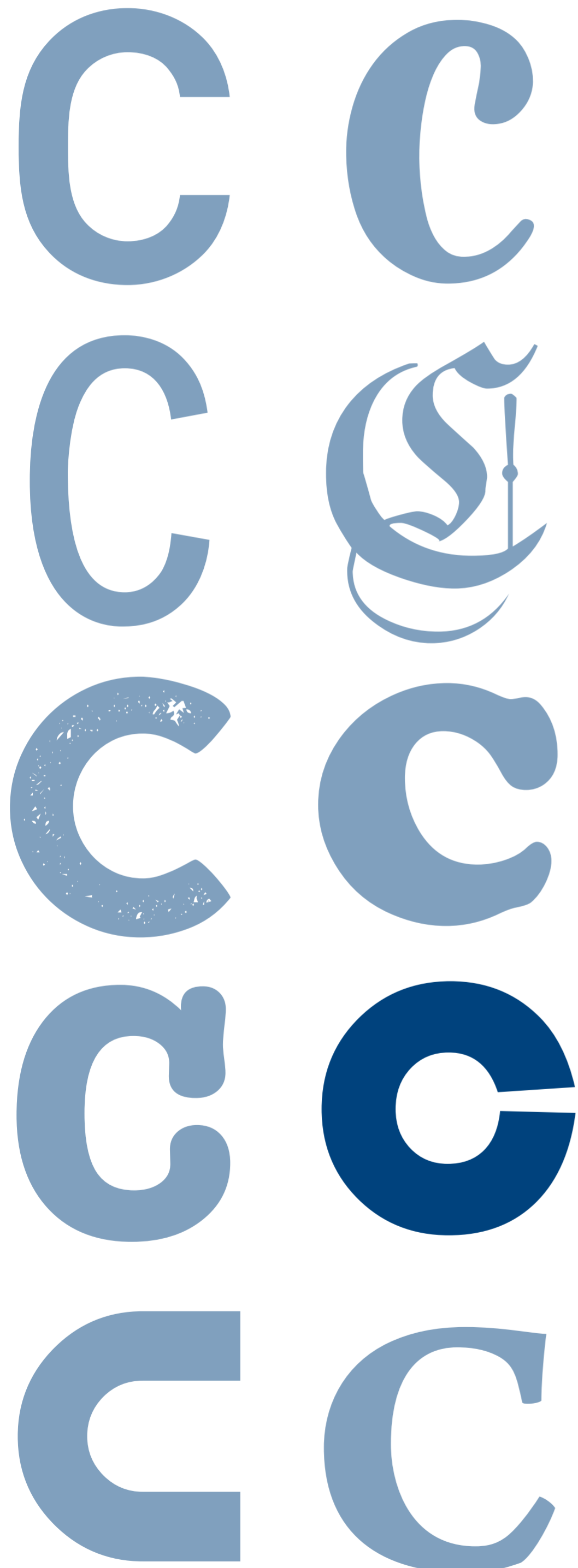
Noelia Martín. Estudiant de disseny d'interacció

Elisabet Sau. Dissenyadora de producte

Junta de l'Eix Comercial Sants-Les Corts

Desenvolupament de la proposta

Estudi Salva Fàbregas



Context

L'Eix Comercial Sants-Les Corts té 186 botigues associades. Hi ha una necessitat de millorar la comunicació, tant entre l'eix comercial i alguns comerciants, així com amb la clientela i els comerciants. La imatge corporativa és confusa i hi ha una proximitat a centres comercials molt importants (Illa Diagonal, El Corte Inglés i carrer de Sants).

Proposta

"Pedalant Sants-Les Corts"

Punt mòbil de promoció i visibilització dels comerços que doni a conèixer l'agenda d'activitats i notícies i mostri una petita selecció de productes destacats dels establiments de l'eix. La informació també es comparteix amb un breu diari que recull la informació mensual.



Finançat amb
impost turístic

Ajuntament de
Barcelona



EINA CENTRE UNIVERSITARI DE DISSENY I ART DE BARCELONA - EIX DE SARRIÀ

Equip (2020-2021)

Eina Centre Universitari de Disseny i Art de Barcelona:

Anna Bach. Arquitecta i docent
Anna Majó. Dissenyadora i docent
Sara Barrull. Estudiant de disseny
Noelia Candon. Estudiant de disseny
Martí Declòs. Estudiant de disseny
Aura Olivan. Estudiant de disseny

Amir Rodergas. Estudiant de disseny

Mònica Ruiz. Estudiant de disseny

Amb la col·laboració de: Sit Cantallops. Il·lustradora.

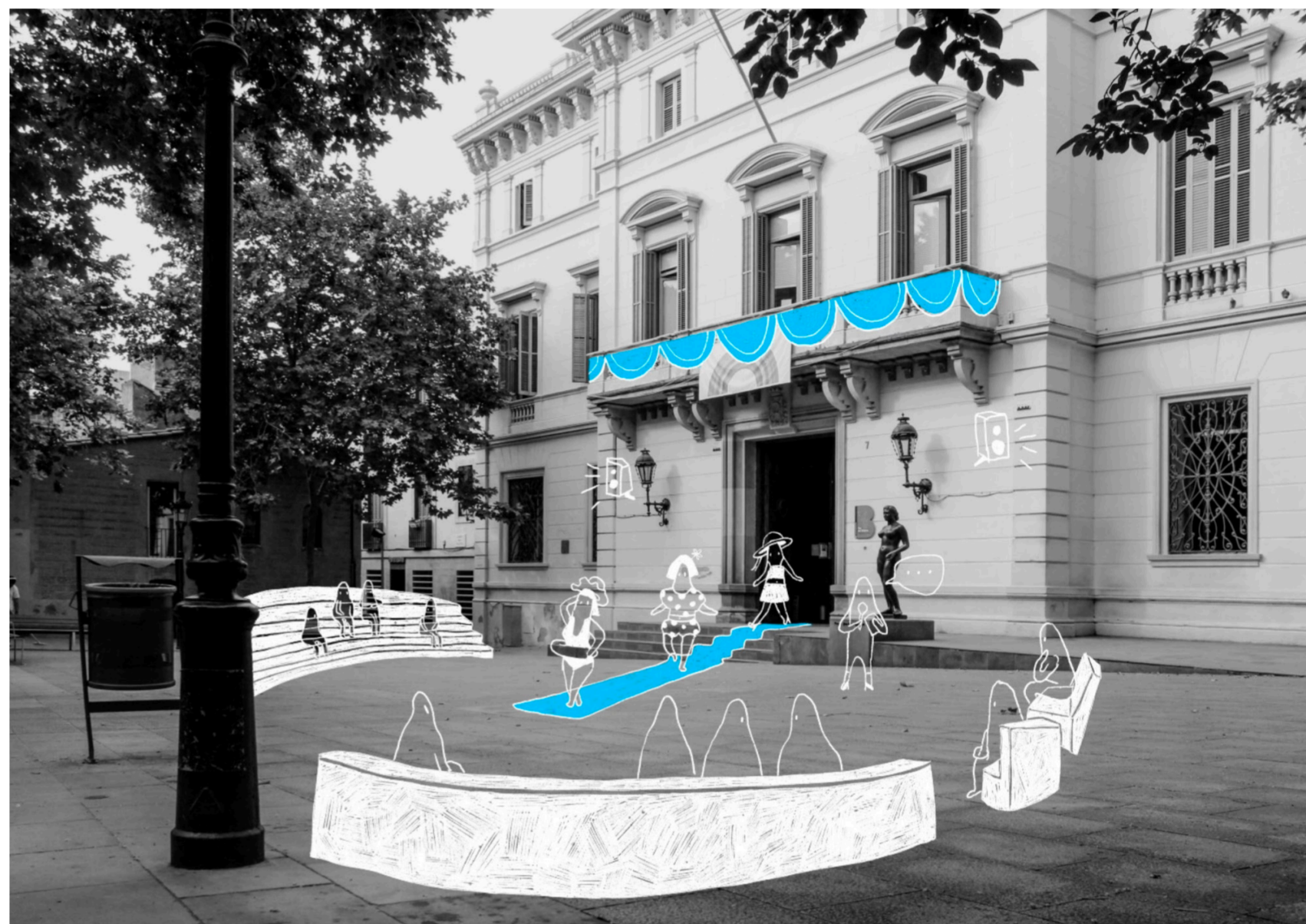
CAnsons Studio. Marc Mittenhoff. Editor de vídeo.

Nil Vila. Programador. Pau Vinyals. Narrador

Junta de comerciants de l'Eix de Sarrià

Desenvolupament de la proposta

En fase d'estudi



Context

L'Eix de Sarrià aplega un total de 150 comerços. L'eix vertebrador és el carrer Major de Sarrià, que concentra l'activitat, juntament amb alguns carrer adjacents. La idea força en la que s'ha treballat és enfortir la utilització de l'espai públic com a base social i de comunicació ciutadana, expressió col·lectiva i engranatge urbà que contribueixi a la dinamització del comerç.

Proposta

"Nou mobiliari urbà"

Creació d'una sèrie d'objectes que conformin un nou mobiliari urbà, lleuger i mòbil que tingui la capacitat de potenciar l'activitat cultural i ciutadana. El mobiliari forma un conjunt a base de fragments, que poden funcionar com a grades o escenari on muntar petits actes, espectacles o assemblees. Afegint cadires o movent els mòduls, aquest mobiliari s'adapta a múltiples formats.



Finançat amb
impost turístic

Ajuntament de
Barcelona



UPC/UB (MBDesign) - XARXA DE COMERÇ DIVERS

Equip (2020-2021)

UPC/UB (MBDesign):

Josep M. Fort. Professor, coordinador d'MBDesign (UPC/UB)

Francesc Valls. Professor

Giovanny Becerra. Estudiant, arquitecte

Gonzalo Cordón. Estudiant, dissenyador gràfic

Matin Darabi. Estudiant, arquitecta i dissenyadora

Merehan Elamrosy. Estudiant i dissenyadora

Halimatou M'Ballo. Estudiant i dissenyadora industrial

Verónica Noguera. Estudiant i sociòloga

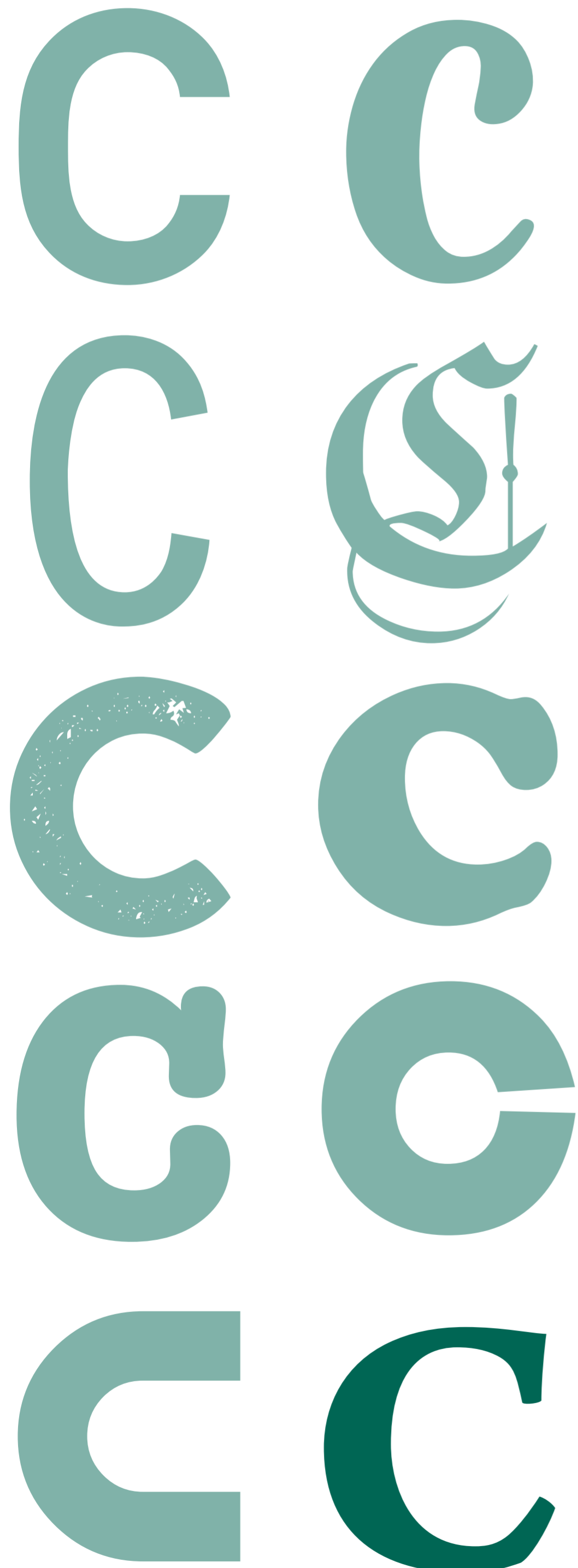
Antonio Pineda. Estudiant i arquitecte

Thomas Stempka. Estudiant i artista

Junta de la Xarxa de Comerç Divers

Desenvolupament de la proposta

En fase d'estudi



Context

La Xarxa de Comerç Divers amb 52 botigues és l'evolució de l'Eix Comercial Gaixample. En aquest cas es detecta una necessitat d'identificació del col·lectiu LGTBI en comerços i activitats i d'establir vincles entre totes les comunitats del barri. Es convoca la idea del comerç com a dinamitzador d'eixos verds i places i laboratori per a una nova realitat.

Proposta

"Neo-envelat"

Mòdul de tarima i elements mòbils, amb una cortina que pot servir per a projeccions. Pot acollir tot tipus d'activitats, que atreguin el públic al barri i als comerços de la zona i puguin donar visibilitat a les botigues de proximitat.

IED BARCELONA, CENTRE SUPERIOR DE DISSENY - ASSOCIACIÓ DEL PASSEIG DE GRÀCIA

Equip (2021-2022)

IED Barcelona:

Joao Alves. Docent de l'àrea Visual Communication i Management & Design Strategies

Cesc Grau. Docent de l'àrea màster. Comunicació de moda

Lucia Alabart. Estudiant de Visual Communication

Pablo Latorre. Dissenyador i estudiant de Design Thinking

Marta Marín. Estudiant de màrqueting i comunicació de moda

Rebeca Martell. Estudiant de màrqueting i comunicació de moda

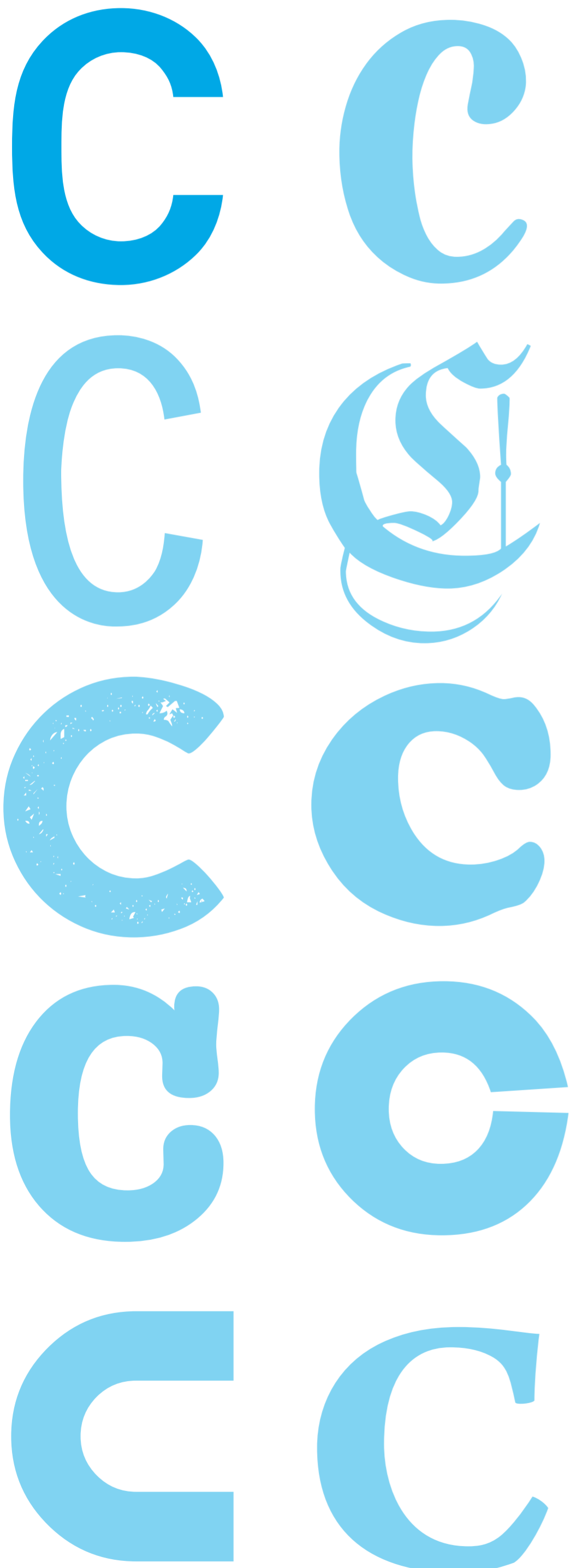
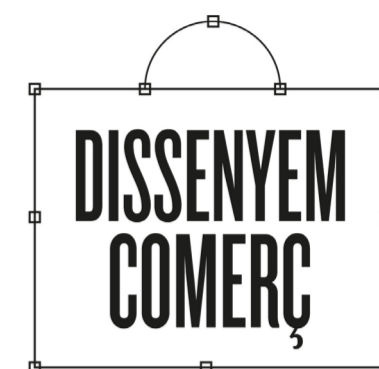
Cristina Moretti. Arquitecta i estudiant de Design Thinking

Idoia Ulchur. Estudiant de Visual Communication - Motion Graphics

Junta de l'Associació del Passeig de Gràcia

Desenvolupament de la proposta

En fase d'estudi



Context

L'Associació del Passeig de Gràcia, amb 140 botigues associades, es postula com una via on hi ha "comerç de centralitat". En aquests moments es troba immersa en la celebració dels 200 anys d'història del Passeig de Gràcia amb un programa d'esdeveniments d'àmbit cultural, històric i lúdic. Es detecta la necessitat de resoldre els problemes de falta de zones verdes, sentiment de comunitat i carència d'activitats dirigides a famílies.

Proposta

"Co-creem jardins verticals"

Per estendre l'ànima dels jardinetes al passeig, es proposa una activitat cooperativa per crear jardins verticals mòbils. En una ruta-gimcana es convida la ciutadania, a recollir els elements reciclats amb què construir els jardins (suro, palets, etcètera). Els comerços locals són els proveïdors dels materials.